

**ДАКТИЛОЛОГИЯ -
ВСПОМОГАТЕЛЬНОЕ
СРЕДСТВО ОБУЧЕНИЯ
ДЕТЕЙ С
НАРУШЕНИЯМИ СЛУХА**

**Учитель-дефектолог: Максимова Елена
Александровна**

- **Дактилология** — (др.-греч. δάκτυλος — палец + др.-греч. λόγος — учение) — своеобразная форма речи (общения), воспроизводящая посредством пальцев рук орфографическую форму слова, поскольку использует дактильную азбуку.



Впервые дактильный алфавит опубликован в 1593 г. испанским монахом де Вебра



Специальный дактильный алфавит, созданный для обучения глухих, был опубликован в 1629 г. Бонетом.



ЭЛЕМЕНТЫ ДАКТИЛЬНОЙ АЗБУКИ АНАЛОГИЧНЫ БУКВАМ ПИСЬМЕННОГО ЯЗЫКА.

 А	 Б	 В	 Г	 Д	 Е	 Ж
 З	 И	 Й	 К	 Л	 М	 Н
 О	 П	 Р	 С	 Т	 У	 Ф
 Х	 Ц	 Ч	 Ш	 Щ	 Ъ	 Ы
	 Ь	 Э	 Ю	 Я		

- Дактилемы - буквы из дактильного алфавита. Многие из них отдаленно напоминают буквы печатного шрифта (в частности, «О», «М», «Г», «Ш»).



В НАСТОЯЩЕЕ ВРЕМЯ В МИРЕ СУЩЕСТВУЕТ БОЛЕЕ 40 ТАКИХ АЛФАВИТОВ И СИСТЕМ.

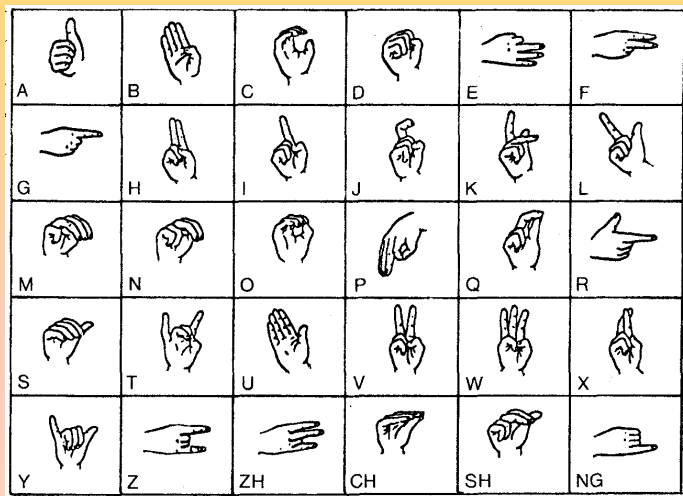


Рис. 7. Китайская буквенная дактильная азбука (S. Carmel, 1982)

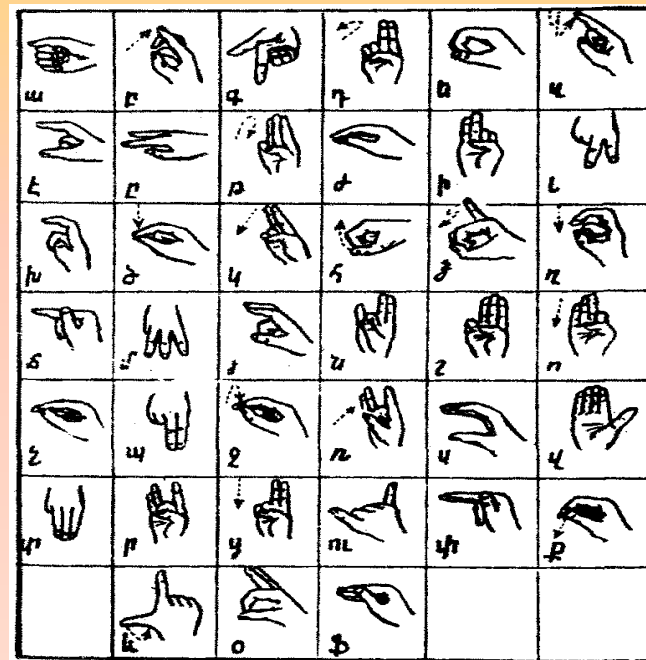


Рис.10. Армянский дактильный алфавит



ПРАВИЛА ДАКТИЛИРОВАНИЯ:

- Дактилирование надо производить правой рукой.
- Кисть руки должна быть обращена ладонью к собеседнику.
- При дактилировании рука, согнутая в локте, выносится вперед настолько, чтобы кисть руки заняла удобное положение перед грудной клеткой, чуть ниже плеча.
- Не следует делать лишних движений, замедляющих дактильный разговор и затрудняющих чтение с дактилирующей руки (при дактилировании должны двигаться в основном только пальцы кисти руки).
- Дактильная речь должна быть четкой, ясной, выразительной, читаемой и слитной.
- Дактильную речь следует сопровождать четким произнесением соответствующего материала.
- Темп дактилирования должен максимально приближаться к темпу устной разговорной речи.



- Техника дактилирования должна поддерживаться на неизменно высоком уровне.
- Темп дактилирования и проговаривания необходимо определять в зависимости от словесного материала, уровня развития воспринимающих дактильную речь, состояния навыков чтения с дактилирующей руки.
- Наиболее четко передаются те дактильные знаки, которые имеют между собой внешнее сходство (*ь—ь—г, ж—ф—е, э—х—с, щ—ш—ц, к—п—ц, п—л, т—м*).
- Дактилировать необходимо слева направо, делая небольшие паузы между буквами, словами и предложениями.
- В словах с удвоенными согласными следует четко дактилировать обе согласные, делая между ними паузы.
- Сложносокращенные слова надо дактилировать четко, выразительно и с паузами между буквами (*ВЛКСМ*).
- **Дактилировать с соблюдением правил орфографии синхронно с устным проговариванием, которое предусматривает орфоэпические нормы.**



**Спасибо
за внимание!**

